

LOCATIE

Adres project

Jan Stobbaertslaan 56-58, 1030 Schaarbeek

OPDRACHTGEVER

Naam opdrachtgever

VZW Katoba

Telefoonnummer

016/39.90.18

Adres

Naamsesteenweg 355, 3001 Heverlee

E-mail

annemie.aernouts@ic.annuntiaten.be

SAMENWERKINGSVERBANDEN

Architectuur

ZAmpone architectuur cvba

Stabiliteit

Uil cvba

Technieken, EPB en VC

PERITAS bvba

ALGEMENE GEGEVENS

Bouwkost (excl. erelonen & btw)

€ 2.382.395 (basisschool - in uitvoering)

€ 750.000 (sportzaal - ontwerpfase)

Oppervlakte in m²

2.270 M² (basisschool)

330 M² (sportzaal)

TIMING

Bouwvergunning

15.03.2018

MASTERPLAN

Dit project is gelegen op een oude kloostersite met bijhorend kinderdagverblijf in schaarbeek. Karakteristiek voor de site zijn de mooie kastanjabomen, de oude kloostertuin helemaal achteraan de site en sinds kort het vernieuwde kinderdagverblijf Robbedoes.

Waar deze opdracht aanvankelijk begon als een vraag naar betonherstelling van de oorspronkelijke voorgevel van het kinderdagverblijf draaide ze uit op de vraag naar een totaal-aanpak voor de volledige site. Een totaal-aanpak waar de nadruk wordt gelegd op het samenleven en samen gebruiken van de site.

Het kinderdagverblijf wordt voorzien van een half-ondergrondse nieuwbouw, waarbij het dak zicht ontplooit als een heuvelachtig speellandschap voor de 220 leerlingen van de basisschool. De oude kloostertuin wordt heraangelegd tot een gedeelde tuin voor kinderdagverblijf en basisschool.

Inmiddels hebben de laatste 6 zusters die zich nog op de site bevinden een verhuis gepland en komt het laatste gedeelte van het kloostergebouw vrij. Dat geeft de basisschool de mogelijkheid om te verdubbelen in aantal. Als kers op de taart wordt ook de oude turnzaal volledig aangepakt.



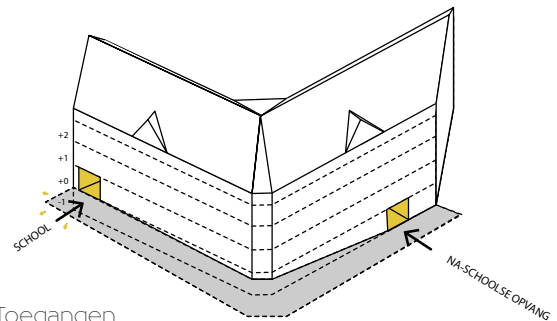
BASISSCHOOL BOODSCHAPINSTITUUT

Het oude kloostergebouw en de huidige basisschool zullen worden omgebouwd tot een school voor 425 leerlingen met respect voor haar historisch karakter. Op de gelijkvloerse verdieping wordt eveneens een naschoolse opvang gepland.

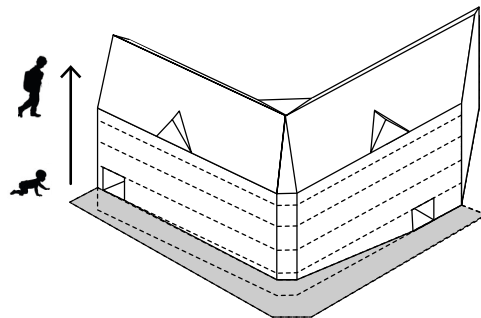
Uitgangspunt bij het ontwerp van de school is de creatie van een inspirerende leeromgeving voor elke leerling, waarbij er wordt afgestapt van de klassieke klasopstelling. Er wordt op zoek gegaan naar een opstelling die een grote differentiatie en parallelwerking tussen verschillende klassen mogelijk maakt.

Daarnaast werd er in het ontwerp veel aandacht besteed aan ruimte voor speelse, aanverwante activiteiten die de pedagogische werking van de school zullen verrijken.

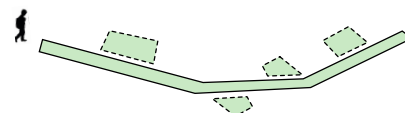
De klassengang wordt opgevat als een uitbreiding van het klaslokaal waarlangs een aantal complementaire functies worden gekoppeld. Zo worden er snoezelruimtes, een crealokaal, een boekenparadijs, een bewegingshoek, een bibliotheek met tribune en een tweetal zorglokalen aan de gang voorzien, die voor elke type leren de gepaste omgeving creëren.



1. Toegangen



2. Evolutie leerlingen

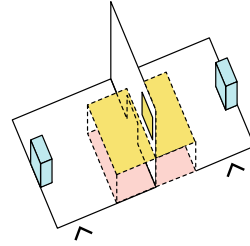


3. Multifunctionele klassengang

OPVATTING KLASSEN

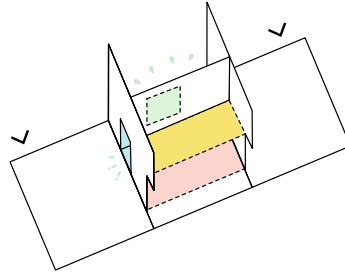
Onthaalklasjes

- . per 2 gekoppeld
- . sanitaire cel centraal zodat steeds toezicht kan gehouden worden
- . speelmezzanine met visueel contact onderling



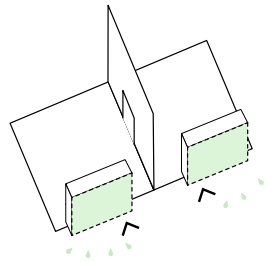
Kleuterklasjes

- . per 2 gekoppeld via tussenliggende snoezelruimte en speelmezzanine die aan beide klasjes afzonderlijk afsluitbaar is
- . sanitaire cel centraal zodat steeds toezicht kan gehouden worden



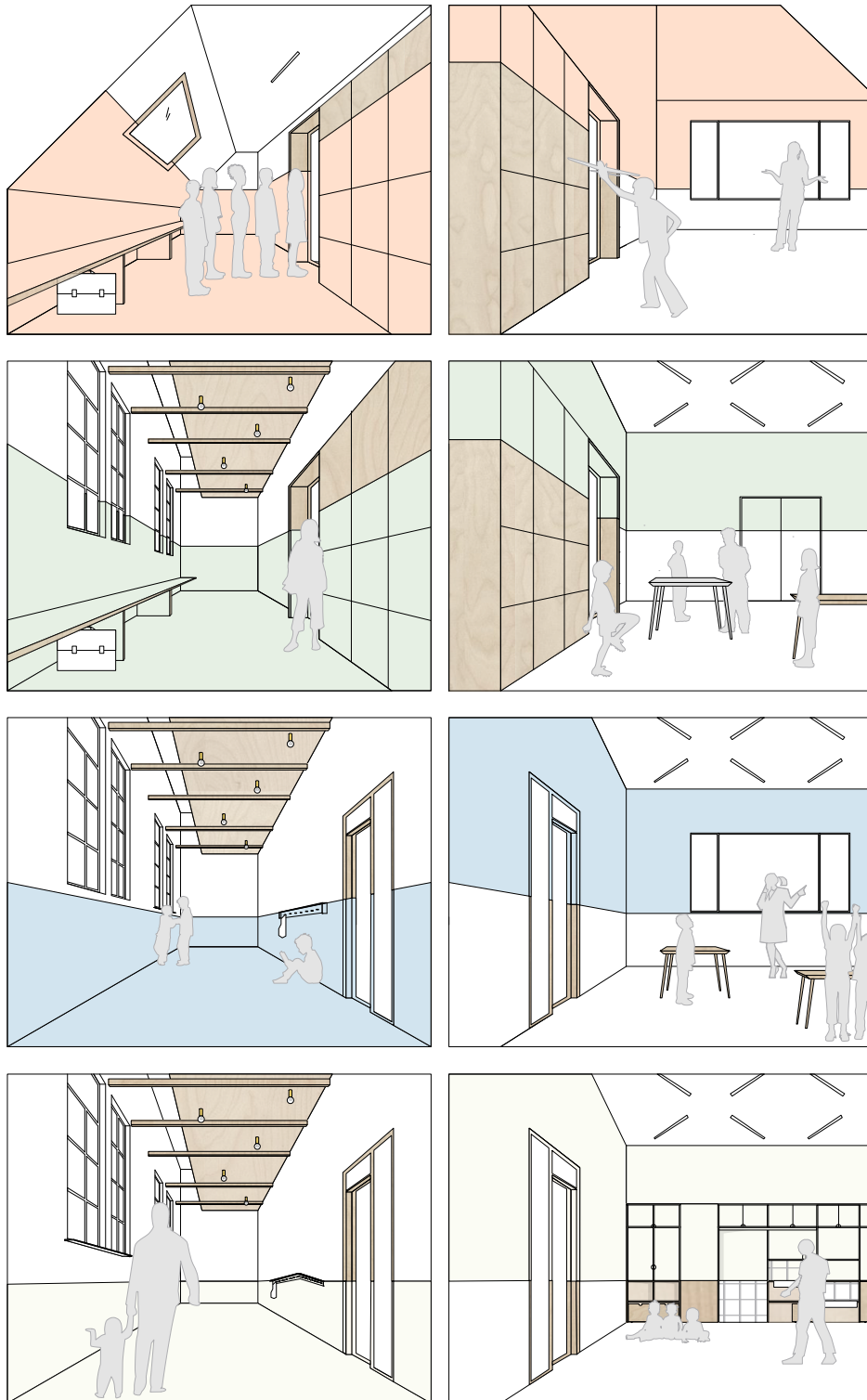
Klassen lagere school

- . per 2 gekoppeld
- . link tussen klas en gang d.m.v. een grote 'educatieve kastenwand' die allerlei bijkomende tools aan gangkant bevat dter ondersteuning van kleine groepsworkjes en individueel werk



- > toegang tot de klas
- snoezelruimte/slaaplokaal
- speelmezzanine
- toiletjes (en luiertafel onthaalklasjes)
- multifunctionele klassengang





Gekleurde plint die meegroeit met de leerlingen en zo een apart karakter per verdieping opzoekt