



· scheldestraat 62 · 1080 brussel · 117  
 · www.zampone.be · info@zampone.be · 02 256 33

**ZAMPONE  
ARCHITECTUUR**

**BREDE SCHOOLSITE  
NIEUWLAND**

## LOCATIE

Adres project

Nieuwland 194, 1000 Brussel

## OPDRACHTGEVER

Naam opdrachtgever

VZW Kinderdagverblijf Lutgardisschool Elsene

Telefoonnummer

016/39.90.16

Adres

Nieuwland 194 ,1000 Brussel

E-mail

cd.kdv@scarlet.be

## SAMENWERKINGSVERBANDEN

Naam betrokken bureau

Burobill

Architectuur

ZAmpone Architectuur

Stabiliteit

Util bvba

Installatietechnieken

Studiebureau Herelixxa

Duurzaamheid, EPB, energie

2B SAFE

Andere disciplines

Benoît van Innis (kunstintegratie)

## ALGEMENE GEGEVENS

Bouwkost (excl. erelonen & btw)

€ 1.934.828 excl btw (crèche)

€ 3.500.000 excl. btw (basisschool)

Oppervlakte in m<sup>2</sup>

1.200 M<sup>2</sup> (crèche) + 2.400 M<sup>2</sup> (basisschool)

E-peil

Laagenergie gebouw (voorbeeldgebouw)

K-waarde

Laagenergie gebouw (voorbeeldgebouw)

## TIMING

Bouwvergunning

2012

Voorlopige oplevering

Opgeleverd 02.2015

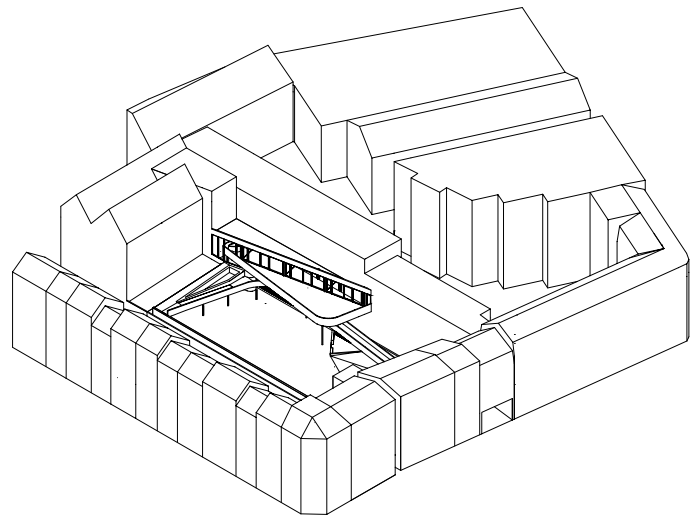
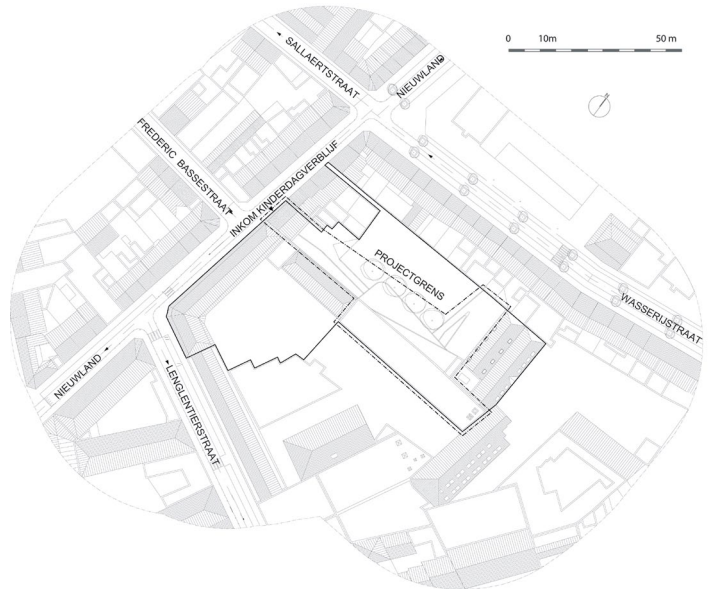
## BREDE SCHOOLSITE

De voormalige Nieuwland campus werd omgevormd tot een "brede school" - een nieuwe term waarbij een site van meerdere Franstalige - & Nederlandstalige scholen met verscheidene organisaties zich samen wensden te vestigen ( o.a Baboes, Opvoeden in Brussel,...) Hierbij wordt de kans gegeven aan een kind om gedurende zijn pedagogisch parcours , door te groeien op één zelfde plek. Daarom introduceert de site ruimte voor een kinderdagverblijf, kinderopvang, een basisschool, een muziekacademie en een deeltijdse kunstonderwijs.

## INTEGRATIE OP DE SITE

Het ontwerp bestaat uit een nieuwe toevoeging van een betonnen helling, die zich vestigt tussen twee bestaande gebouwen op de site. De helling biedt enerzijds toegang tot alle verscheidene functies op de site alsook ontstaat er een vermenging tussen de verschillende gebruikers van de site (kinderen, ouders, jongeren).

Verder is het ontwerp zodanig vorm gegeven dat het functioneert als een scharnierpunt tussen de twee bestaande gebouwen op de site. Door het nieuw kinderdagverblijf boven de helling - in overkraging van één van de bestaande gebouwen op de site te plaatsen - ontstaat er een betonnen luifel, die op treedt als enerzijds buitenspeelruimte en anderzijds beschikt over verschillende "infrastructurele" functie voor de site: beschutting voor de speelplaats van de naastgelegen basisschool, laden en lossen voor de site en een fietsenberging







### KINDERDAGVERBLIJF NIEUW KINDERLAND

Het kinderdagverblijf werd ontworpen aan de hand van een aantal uitgangspunten:

1. Alle leefgroepen grenzen aan een buitenruimte om en zo veel mogelijk daglicht krijgen
2. Alle leefgroepen zijn op 1 verdieping gesitueerd, dit geeft voordelen naar groeperen en funtiones van leefruimtes.
3. Multifunctionele ruimtes reguleren de circulatie.
4. Er werd een concept bedacht rond spelen, zowel in de buitenlucht als binnen (gangen zijn niet enkel doorgangen maar speelgangen).
5. Er is toezicht vanuit het onthaal zowel op de entree als op de buggyruimte.
6. Alles wat gerealiseerd werd voor het kinderdagverblijf dient ook dienst te doen voor de andere funties op de site (buitenruimtes).







## BASISSCHOOL SINT-JORIS NIEUWLAND

Vanuit de vistietekst "brede school" stelt de Sint-Jorisbasisschool alle lokalen, met uitzondering van de klaslokalen, open voor een breder gebruik.

Voor de Sint-Jorisbasisschool betekent dat dat hun polyvalente ruimte en turnzaal ook na de schooluren kunnen worden gebruikt door de buitenschoolse opvang (IBO), die eveneens gehuisvest is op de site. Hierdoor worden deze ruimtes bijna 2 keer meer gebruikt dan wanneer enkel de school gebruik zou maken van deze oppervlakte.

De renovatie van de basisschool zal worden uitgevoerd in volgende opeenvolgende fasen:

### FASE I

Het implementeren van een nieuwe sanitaire ruimte, gekoppeld aan de huidige speelplaats en de polyvalente ruimte.

Het ontwerp van deze sanitaire ruimte refereert naar het vroegere 'koertje'. De halfhoge deurtjes met uitgesneden figuurtjes doen hier dienst als billboard en geven de surveillerende leerkracht voldoende doorzicht om een oogje in het zeil te houden. Privacy en controle gaan hier hand in hand.

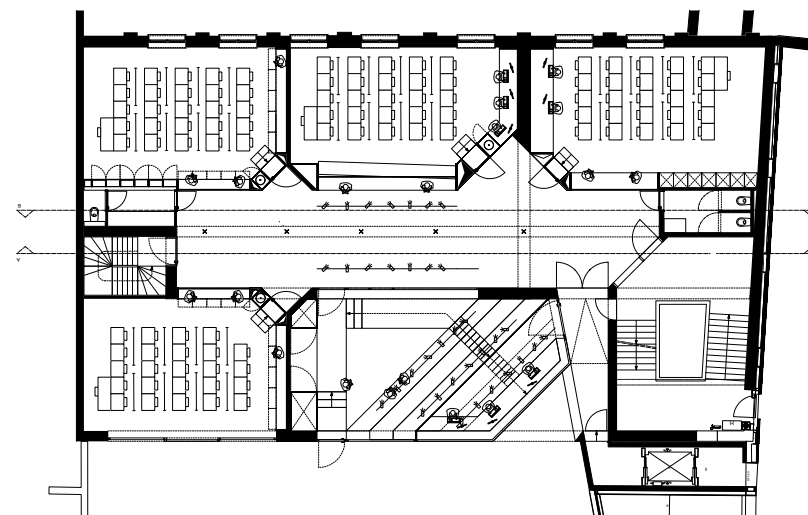
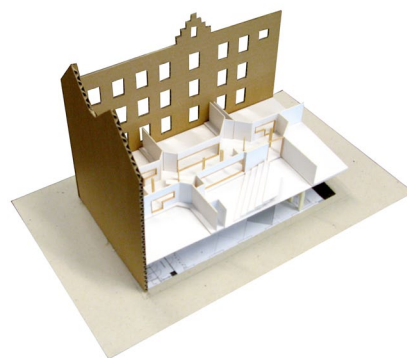
### FASE II

Het tweede luik van de verbouwing omvat de herinrichting van 3 verdiepingen met 4 klaslokalen per bouwlaag.

De klassen worden omringt met een grote polyvalente ruimte en verbonden met een multifunctionele klassengang. Dit zijn uitwijklokalen, waar leerkrachten en leerlingen gebruik van kunnen maken, als extensie van hun klaslokaal voor individueel werk of kleinere groepsworkjes. Zelfstandigheid wordt gepromoot, extra begeleiding voorzien voor zij die het nodig hebben. Beide functies vinden onderdak in deze uitwijklokalen.

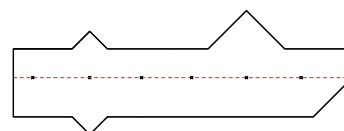
### FASE III

Renovatie van de eetruimte van de basisschool op verdieping +1. Door een open office-systeem zullen deze verdiepingen multifunctioneel gebruikt kunnen worden.

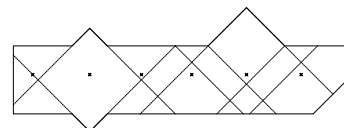


KLASSEN - NIV +1

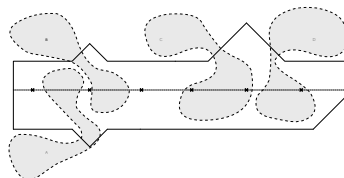
STRUCTUURAS



GRID



ZONERING  
UITBREIDING







VZW Kinderdagverblijf Lutgardisschool Elsene  
Naamsesteenweg 355  
3001 Heverlee

Datum: 19 februari 2014

Betreft: Aanbevelingsbrief ZAmponse Architectuur

## **AANBEVELINGSBRIEF**

Met dit schrijven wensen we de algehele tevredenheid over het werk van ZAmponse architectuur in de verf te zetten.

Vanaf de prille start waren zij betrokken in ons bouwproject. In eerste fase betrof hun werk het opmaken van een haalbaarheidsstudie. Hierin werd zowel de ruimtelijkheid als de financiële haalbaarheid onderzocht.

Bij de opmaak van deze haalbaarheidsstudie, maar ook bij de verdere uitwerking van het project viel ZAmponse vooral op door hun doorgedreven analyse van de problemen die wij in een eerste programma hadden beschreven of die naderhand in bijkomende gesprekken aan het licht kwamen.

We werden aangenaam verrast door de creatieve ingenieuze doch eenvoudige oplossingen die zij tegenover deze problemen konden stellen. De uitwerking van de plannen gebeurde steeds vanuit een het personeel besproken visie.

Van bij de start werd steeds ook meer dan de nodige aandacht geschonken aan energiezuinigheid en duurzaamheid materiaalgebruik.

Tijdens de voorbereidende werken getuigden de architecten al van een focus en een vasthoudendheid op zowel bouwtechnisch, architecturaal en financieel vlak.

Het voorzien van een tijdelijk kinderdagverblijf voor 45 kindplaatsen dat bovendien in slechts 3 maanden werd verwezenlijkt, vereist van alle partners een hoge graad van flexibiliteit en positivisme om steeds oplossingsgericht te werk te gaan.

Hierin bewees Zamponsearchitectuur zich als geen ander, hetgeen ook afstraalde op de andere partners.

Naast het creatieve zijn ze ook heel goed op de hoogte van de administratie die gepaard gaat met de aanvraag van financiering bij de subsidiërende overheid VIPA. Het architectenbureau bleek over de nodige communicatie- en onderhandelings talenten te beschikken om de verschillende administratieve afwijkingen die een capaciteitsdossier met zich meebrengt, op een klare en heldere wijze over te brengen naar ons als bouwheer, maar ook naar de personen die bij VIPA het dossier verder opvolgden.

Wij zijn, doorheen het gehele verloop van het project tot nu toe, steeds bevestigd geweest in onze overtuiging van de meerwaarde van samenwerking met het architectenbureau. Ik kan Zamponsearchitectuur cvba dan ook sterk aanbevelen voor elke uitdagende architectuuropdracht.

Met oprechte hoogachting,



Veerle Mertens,  
Coördinator Kinderdagverblijven,  
VZW Kinderdagverblijf Lutgardisschool Elsene