

WOONOPVANG - EN  
DAGCENTRUM  
**ZONNELIED**



## WOONOPVANG EN DAGCENTRUM

### ZONNELIED

Ontwerp	2014
Locatie	Eizeringen - Lennik
Bouwheer	Zonnelied vzw
Budget	€ 2.230.000
Fase	Bouwaanvraag

Zonnelied vzw is een organisatie die residentiële en semi residentiële ondersteuning biedt aan personen met een handicap. Zonnelied vzw wou haar bijdrage leveren tot het oplossen van de wachtlijsten binnen de gehandicaptenzorg en tot de complexere ondersteuningsvraag voor ouderwordende volwassenen inzake verzorging en mobiliteit.

Vele van deze bestaande groepen verblijven in oude niet-aangepaste wooninfrastructuur en schreven daarom een architectuurwedstrijd uit.

De site is gelegen op de campus Eizeringen te Lennik. Op de campus is er reeds een school, een dagcentrum -en opvang, een voor -en naschoolse opvang en nieuwbouw 'Den Heuzel' aanwezig. Daarnaast voorzien ze een bouw van een residentiële woonvorm voor 18 volwassen personen met een meervoudige handicap – "De Sprankel".

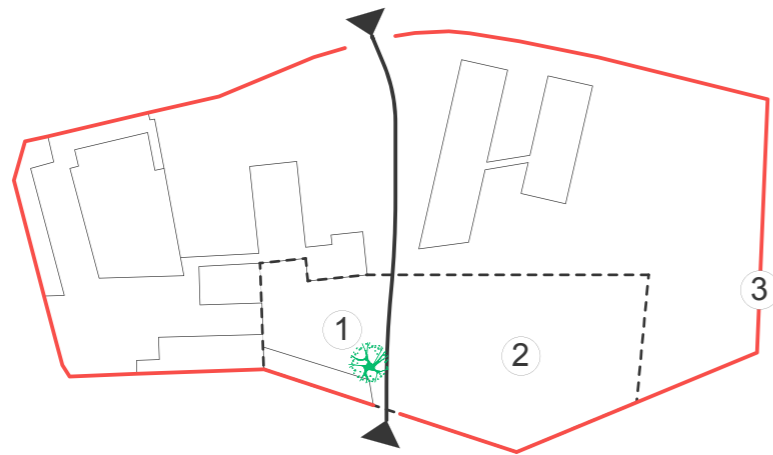
Er werd gevraagd de nodige aandacht ge-eist inzake toegankelijkheid, participatie en integratie in de maatschappij en kwaliteit van leven. De opvatting van het gebouw dient ook rekening te houden dat gebruikers dagactiviteiten kunnen beoefenen.

Een nieuw masterplan tracht de verschillende gebouwen op een kwaliteitsvolle manier te linken, Ook diende de nodige aandacht worden besteed aan een maximaal behoud van het dorpsbeeld, de kloostermuur en de bestaande schuur.

'Zowel in gebouw als in buitenruimtes wordt er een omgeving gecreeërd met een ruime variëteit aan ruimtelijke beleving'







- ① ERF
- ② WEI
- ③ MUUR

## De duale site

De bestaande site is een allegaartje van gebouwen van verschillende schaal en stijl met een chaotische inplanting.

De oude kloostermuur is het bindend element die de hele site omarmt. Dwars door de site loopt een weg die Frans Baetensstraat en de Carnaalstraat met elkaar verbindt.

De bebouwbare zone wordt door deze weg opgesplitst in twee verschillende zones met twee verschillende sferen.

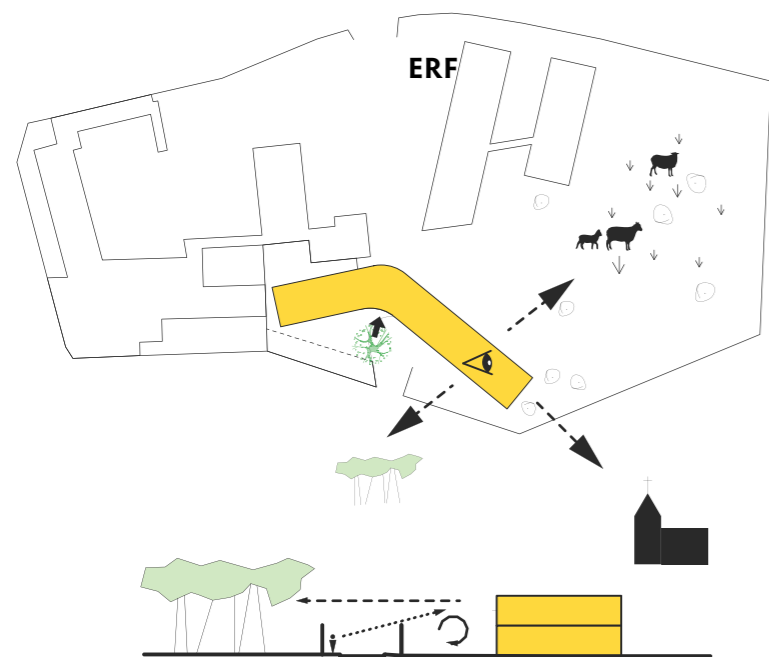
Aan de linkerkzijde de schuur met het erf, aan de rechterzijde de wei. Doordat de wei op een heuvel ligt biedt ze een prachtig zicht op het dorp.

Deze drie elementen: de muur, het erf en de wei bieden de mogelijkheid om uiteenlopende ruimtelijke ervaringen uit te lokken. In het ontwerp hebben we getracht deze mogelijkheid zoveel mogelijk uit te putten.

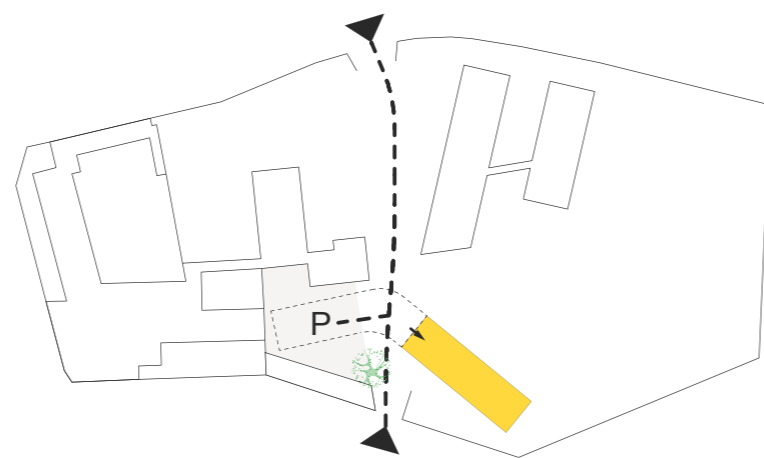
Ons ontwerp heeft als doel de bewoners en de andere gebruikers een variëteit van belevingen te bieden binnen de geborgenheid

'Door het gebouw licht te buigen ontstaat er een boeiende relatie tot de oude kloostermuur'

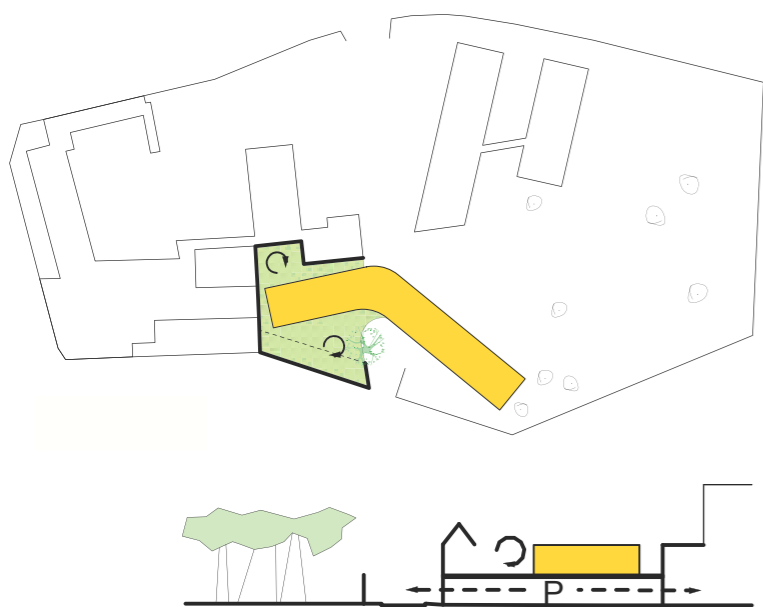




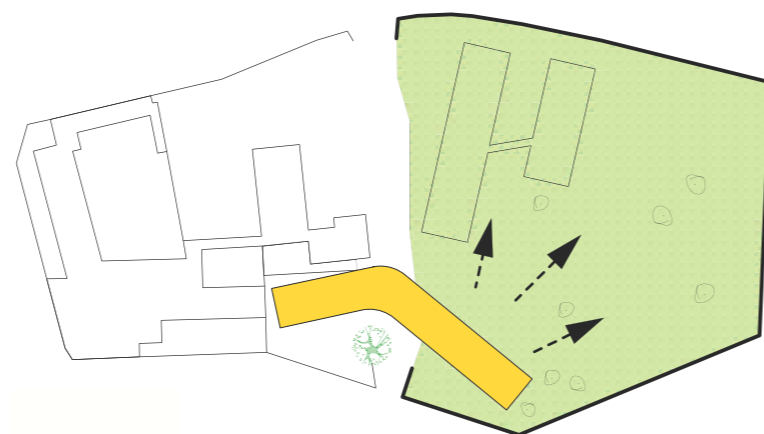
**MUUR & GEZICHTEN**



**TOEGANGEN**



**GEBORGEN PLEKKEN - HET ERF**



**HET WEIDSE LANDSCHAP**

## Subtiële integratie zorgt voor beleving

### 2 BOUWLAGEN

Het programma geeft aanleiding tot een gebouw op 1 bouwlaag. Het gebouw zou in dat geval echter te veel plaats innemen op de site en de bestaande weg onderbreken. Er werd dus gekozen voor 2 bouwlagen, zodat het gebouw op meerdere plaatsen aan een buitenruimte grenst. Ook zo kan de weg onder het gebouw blijven doorlopen. Aan de ene zijde van de weg is plaats voor een overdekte open parking. Aan de andere zijde bevindt zich op het gelijkvloers het dagcentrum en op de verdieping de leefgroepen.

### MUUR

Door het gebouw licht te buigen ontstaat er ook een boeiende relatie tot de oude kloostermuur. De buitenruimtes die ontstaan ontleen hun gebogen karakter aan de oude kloostermuur.

### GEZICHTEN

Het gebouw geeft uitzicht op de wei, de kerk en het bos. Ter bevordering van de integratie heeft het zorgcentrum een subtiële visuele aanwezigheid in het dorpsweefsel zonder dat dit ten koste gaat van de belevingswereld van de bewoners. De doordachte positie van het zorgcentrum ten opzichte van de bestaande muur draagt hiertoe bij.

### TOEGANGEN

Op het gelijkvloers blijft de bestaande weg doorheen de site behouden. Aan de linkerkant wordt een parkeerzone voorzien. Deze zone zal overdekt zijn, maar toch open naar de weg toe. De inkom van het gebouw bevindt zich in de overdekte zone aan de rechterkant van de weg.

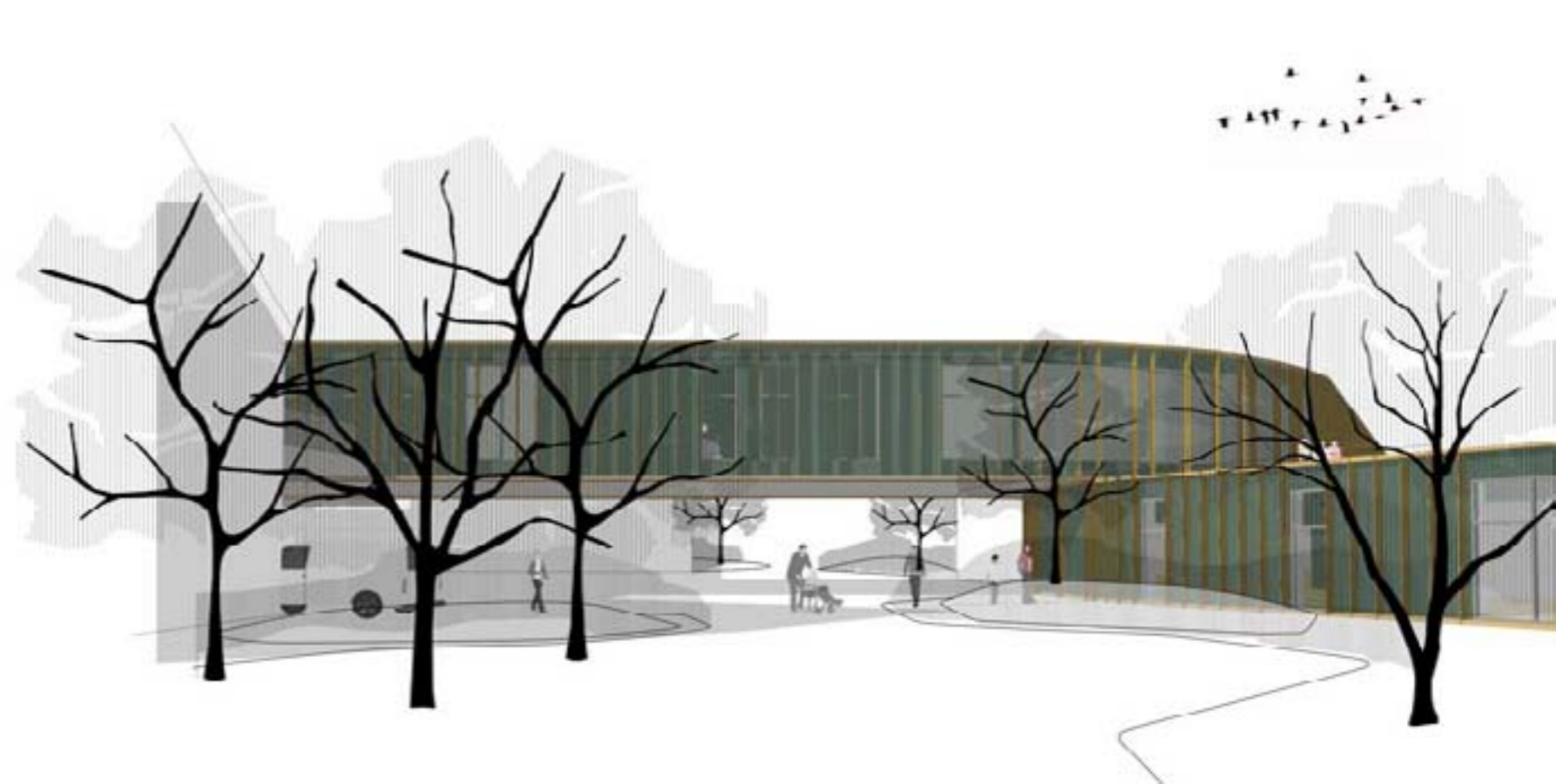
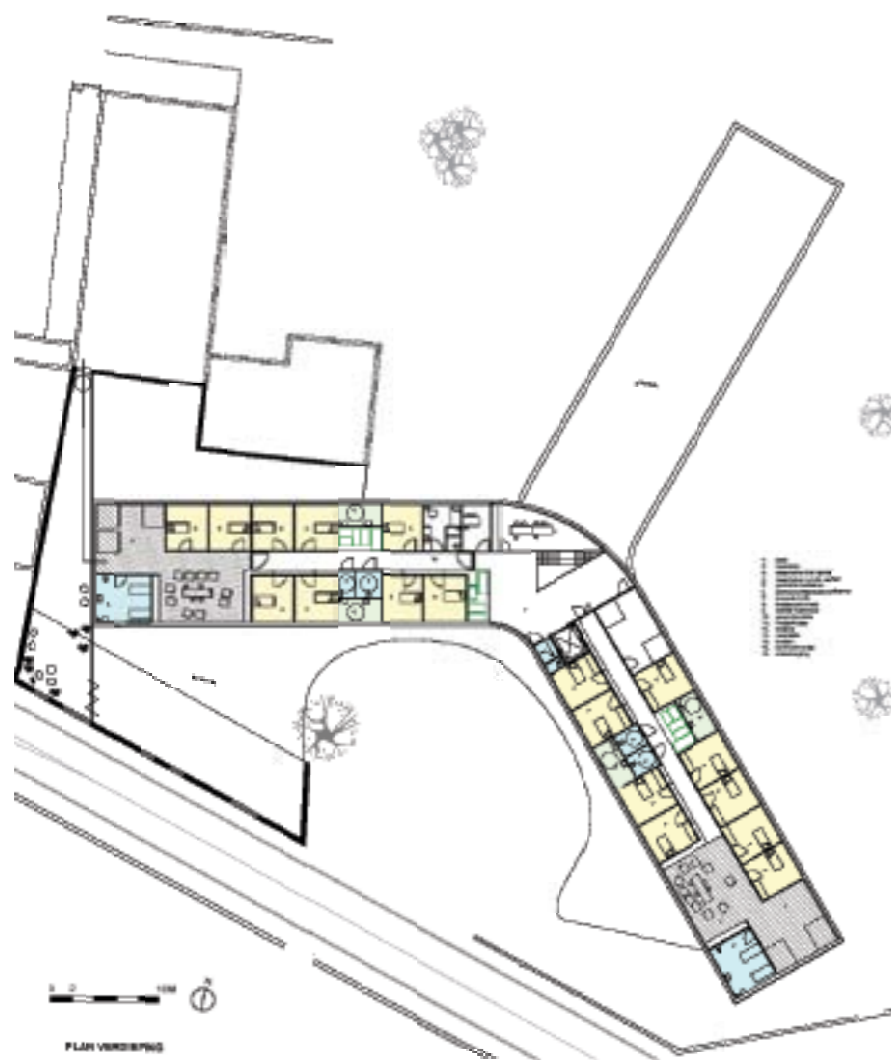
### GEBORGEN PLEKKEN - HET ERF

Ook op de verdieping komen deze verschillende belevingen aan bod. Het linkerdeel van het gebouw bevindt zich boven de overdekte parking. Deze zone wordt ingericht als een vlakke toegankelijke ommuurde daktuin. Door zijn schaal kan deze plek de kwaliteiten dragen van een huiselijke tuin. Deze tuin zal zo ontworpen worden dat een uiteenlopende zintuigelijke belevingen aan bod komt. De oude schuur blijft bewaard. Door de langse gevel volledig weg te halen ontstaat een overdekte buitenruimte/ wintertuin. Op die manier is het mogelijk om de authentieke sfeer van het erf te herbeleven en het bestaande dorpsbeeld blijft behouden.

### HET WEIDSE LANDSCHAP

Op het gelijkvloers ontstaan enerzijds ruimte waar het geborgen beschermende karakter van het 'erf' ervaren wordt en anderzijds ruimtes met een weids uitzicht over de heuvel. Op de verdieping ontstaan eveneens ruimtes met een weids uitzicht over de heuvel. Er werd bewust gekozen de puurheid van de wei te bewaren omdat deze de identiteit van de site bepaalt.





## Functionaliteit en zichtbaarheid

### GELIJKVLOERS

Aan de linkerzijde van de toegang tot de site komt de overdekte parking. Deze bevindt zich op het niveau van de verbindingsweg die doorheen de site loopt. De parking is volledig open naar deze weg toe waardoor er natuurlijk licht kan binnenvallen. Vanuit deze parking is er een rechtstreekse link naar het bestaande dagcentrum. De overdekte zone onder het gebouw dient als afzetzone voor de cliënten van beide dagcentra. Vanuit die overdekte zone kom je het gebouw binnen. Er is een ruime inkomzone waarin de circulatie naar boven vertrekt. De bureau van het personeel heeft aan de ene zijde zicht op deze ruimte en is aan de andere zijde verbonden met de vergaderruimte. Aan de voorzijde van het gebouw komen was- en bergruimtes die rechtstreeks toegankelijk zijn van buiten voor leveringen. Verder op het gelijkvloers bevinden zich het dagcentrum en de paramedische lokalen. Het dagcentrum bestaat uit twee afzonderlijke lokalen die met elkaar verbonden kunnen worden tot een grotere 'doorzon' ruimte. In de nabijheid hiervan komen de snoezelruimte, rustruimte en het verzorgingslokaal.

### VERDIEPING

Via de lift of de trap kom je centraal in de patio binnen op de verdieping. Rond de patio zijn de twee leefgroepen en het personeelslokaal georganiseerd. Er komen twee evenwaardige groepen met telkens een leefruimte, 8 kamers met eigen sanitair, een verzorgingsruimte en een kleinere kamer voor kortverblijf. De leefruimtes zijn zo opgevat dat ze uit twee verschillende met elkaar gekoppelde delen bestaan. Dit opnieuw om een gevarieerde ruimtelijke beleving te creëren en 'hoekjeswerking' mogelijk te maken. Dit draagt bij tot het huiselijke karakter omdat de leefruimtes gereduceerd worden naar een huiselijke schaal. De delen hebben kijken telkens uit naar een andere kant van het gebouw.



